



LE GOUVERNEMENT  
DU GRAND-DUCHÉ DE LUXEMBOURG  
Ministère des Affaires intérieures



Langage facile



LE GOUVERNEMENT  
DU GRAND-DUCHÉ DE LUXEMBOURG  
Ministère de la Famille, des Solidarités,  
du Vivre ensemble et de l'Accueil

## Que faites-vous quand il pleut beaucoup ?

Parfois, il pleut beaucoup.

**Il peut alors y avoir des inondations.**

Les inondations peuvent arriver rapidement.

Les routes et les chemins peuvent alors ressembler à un ruisseau ou une rivière.



Le **gouvernement informe** les personnes **au Luxembourg**  
en cas d'inondations par :

- La radio et la télévision
- Internet
- L'application d'urgence et des SMS sur les portables.

Chacun doit bien s'informer.

Il y a des règles sur ce qu'il faut faire.

Chacun doit respecter ces règles.

## Les informations actuelles sont disponibles sur ces pages Internet :

- Le service météo : [www.meteolux.lu](http://www.meteolux.lu)

„Météo“ est français et veut dire « le temps qu’il fait ».

Vous y trouvez combien de pluie vient.

Les informations sont toujours actuelles.

Vous y trouvez aussi ce qu’il faut faire.

- L’application d’urgence **GouvAlert.lu** vous avertit sur votre portable.

Vous pouvez télécharger cette application **gratuitement** sur votre portable.

- Les **plans d’urgence du gouvernement** sont sur : [www.infocrise.lu](http://www.infocrise.lu)

Vous y trouvez : ce qu’il faut faire et comment vous comporter.

### Info : Les niveaux d’alerte.

Il y a 4 niveaux d’alerte.

Ils ont des couleurs différentes.

Ils avertissent les personnes au Luxembourg de la pluie.



## Quelle est la gravité de la pluie pour ces niveaux d'alerte ?

### Niveau d'alerte vert :

**Tout va bien.** Il n'y a **rien** à signaler.

C'est souvent le cas.



### Niveau d'alerte jaune :

Il pleut **beaucoup**.

On dit aussi : c'est une **forte pluie**.

Le service météo donne une alerte.

Chacun doit bien s'informer.



### Niveau d'alerte orange :

Il pleut **très fort**.

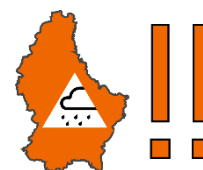
Il pleut plus que lors d'une alerte jaune.

On dit aussi : il y a une **pluie violente**.

Le service météo donne une alerte.

Il y a des règles sur ce qu'il faut faire.

Si quelque chose change, c'est indiqué sur internet.



### Niveau d'alerte rouge :

Il pleut **extrêmement fort**.

Il pleut encore plus que lors d'une alerte orange.

On dit aussi : c'est une pluie extrême.

Le service météo donne une alerte.

Il y a des règles sur ce qu'il faut faire.

Si quelque chose change, c'est indiqué sur internet.



## Info : La pluie



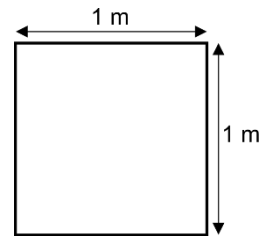
Il pleut.

### Les stations météo mesurent :

Combien de pluie tombe en une heure ?

Combien de pluie tombe sur une surface d'1 mètre carré ?

C'est 1 mètre sur 1 mètre. Cela s'écrit  $m^2$ .



Un exemple :

En 6 heures, il tombe 31 à 45 litres de pluie. C'est une pluie **violente**.

En 6 heures, il tombe plus de 45 litres de pluie. C'est une pluie **extrême**.

### Informez-vous

pour savoir si la pluie peut vraiment être dangereuse pour vous.

Beaucoup de pluie peut être dangereux.

Parce que vous habitez par exemple sur une pente,

où l'eau de pluie peut s'écouler rapidement vers le bas.



Ou bien parce que vous habitez en bas dans une vallée.



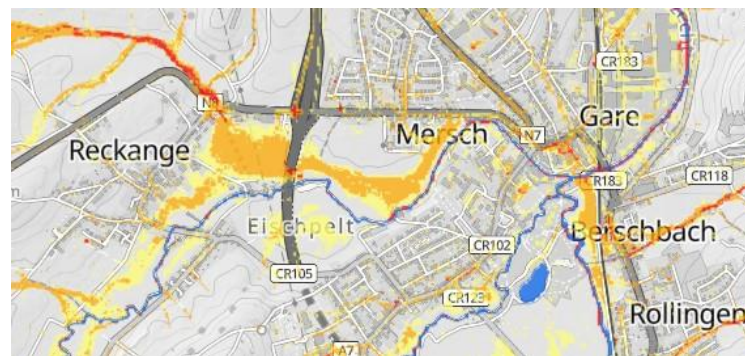
Sur le site internet <http://g-o.lu/3/TiPS> du **Geoportail**, il y a des **cartes pour les fortes pluies**.

Les zones dangereuses sont colorées en jaune, orange ou rouge.

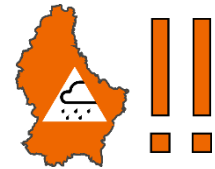
Peut-être il **n'y a pas** de danger pour vous.

Parce que vous habitez par exemple en haut d'une colline.

Un exemple de la région de Mersch :



## Niveau d'alerte orange : pluies violentes



Il pleut **très fort**.

Il pleut plus que lors d'une alerte jaune.


On dit aussi : il s'agit d'une **pluie violente**.

### Que peut-il se passer ?

- Il peut y avoir des **inondations**.  
L'eau de pluie peut couler rapidement vers le bas.  
Par exemple : Le long d'une rue ou d'une colline.
- Sur beaucoup de rues il est difficile de conduire ou de marcher.  
Faites attention : il y a peut-être beaucoup d'eau sur la route.  
La voiture peut glisser.  
C'est ce qu'on appelle l'aquaplanage.

### Ce que vous devez faire quand il pleut fort :

- **Informez-vous à la télévision, à la radio ou sur internet.**  
Sur les sites internet suivants, vous trouvez les **alertes** et ce qu'il faut faire :  
Sur [www.meteolux.lu](http://www.meteolux.lu) vous trouvez combien de pluie arrive.  
Sur [www.infocrise.lu](http://www.infocrise.lu) vous trouvez ce que vous devez faire.
- Si vous avez l'application **GouvAlert** :  
Regardez si vous avez reçu une alerte de **GouvAlert**.  
L'application vous envoie les alertes directement sur votre portable.  
Vous y trouvez également ce que vous devez faire.

- Vous recevez peut-être un SMS d'alerte.  
Regardez ou écoutez le SMS sur votre portable.
- Vous devez peut-être sortir de chez vous.  
Ou vous devez rouler avec la voiture.  
Informez-vous à l'avance : Comment sont les routes ?
- Vous **ne** pouvez peut-être **pas** prendre le chemin normal.  
Il y a peut-être des déviations.  
Respectez les déviations.
- **Ne** roulez **pas** sur des rues qui sont inondées.  
Cela peut être très dangereux.
- Rechargez votre portable.  
Préparez un « Power Bank » chargé.   
Vous pouvez alors charger votre portable  
même s'il n'y a pas d'électricité.

## **Vous habitez dans une région où il y a des pluies violentes ?**

Alors, faites aussi ceci :

- Mettez vos affaires à l'abri.  
Fermez toutes les fenêtres et tous les volets roulants et battants.
- Regardez régulièrement si l'eau continue à monter.
- L'eau doit toujours pouvoir s'écouler.  
Faites attention : les grilles d'écoulement d'eau doivent être libres.  
Ce sont des grilles ou des couvercles des bouches d'égout  
dans le sol.

- Vous devez aussi sécuriser vos fenêtres et vos portes d'entrée.

Fermez les portes.

Puis mettez de gros sacs de sable devant les portes.

Placez des planches épaisses et larges devant les fenêtres et les portes.

Ainsi, l'eau **ne** peut **pas** entrer si rapidement dans la maison.



## Préparez ces choses :

<b>Médicaments</b> importants	
<b>Nourriture et eau potable</b>	
<b>Portable et</b> <b>« Power Bank » entièrement chargé</b>	
<b>Sac de couchage</b>	
<b>Bottes de pluie</b>	
<b>Lampe de poche et piles neuves</b>	
<b>Une radio</b> qui fonctionne <b>avec des piles</b>	

## Niveau d'alerte rouge : pluie extrême



Il pleut **extrêmement fort**.

Il pleut encore plus que lors d'une alerte orange.

On dit aussi : c'est une **pluie extrême**.

### Que peut-il se passer ?

- Beaucoup d'eau de pluie s'écoule dans les ruisseaux et les rivières.  
Un ruisseau calme peut ainsi devenir une rivière importante.  
La rivière peut avoir un fort courant.  
Elle peut par exemple emporter des personnes et des voitures.
- Les égouts peuvent déborder :  
Ce sont les tuyaux d'eau qui se trouvent sous la terre.  
**Ne** traversez **pas** des inondations.  
Vous **ne** voyez **plus** où se trouvent les couvercles des bouches d'égout.  
Les couvercles des bouches d'égout peuvent s'ouvrir brusquement.  
Vous risquez de vous blesser.
- Il **n'**est souvent **plus** possible de conduire ou de marcher.  
De nombreuses rues sont inondées.

### Ce que vous devez faire quand il pleut extrêmement fort :

Vous **devez faire tout ce qui est marqué pour le niveau d'alerte orange**.

Les mêmes choses comptent aussi pour le niveau d'alerte rouge :

- **Informez-vous à la télévision, à la radio ou sur internet.**

- Sur les sites internet suivants, vous trouvez les **alertes** et ce qu'il faut faire :

Sur [www.meteolux.lu](http://www.meteolux.lu) vous trouvez combien de pluie arrive.

Sur [www.infocrise.lu](http://www.infocrise.lu) vous trouvez ce que vous devez faire.

- Si vous avez l'application **GouvAlert** :

Regardez si vous avez reçu une alerte de **GouvAlert**.

L'application vous envoie les alertes directement sur votre portable.

Vous y trouvez aussi ce que vous devez faire.

- Vous recevez peut-être un SMS d'alerte.

Regardez ou écoutez le SMS sur votre portable.

**En cas de niveau d'alerte rouge, les éléments suivants s'ajoutent :**

- Restez si possible chez vous.
- Si vous devez conduire ou sortir, faites très attention.  
Informez votre famille ou vos amis où vous allez.  
Dites-leur aussi quand vous sortez.
- Vous **ne** pouvez peut-être **pas** prendre le chemin normal.  
Par exemple parce que la route est inondée.  
Il y a peut-être des déviations.  
Respectez les déviations.
- **N'**allez **pas** à des endroits où il y a peut-être des inondations.
- **Ne** traversez **pas** des inondations.

- L'électricité est peut-être coupée.

Ou vous avez déjà coupé l'électricité.

Utilisez alors une lampe de poche, un portable

ou une radio avec des piles.

## **Vous habitez dans une région où il y a des pluies extrêmes ?**

Dans ce cas, faites aussi ceci :

- Restez calme et réfléchissez bien à ce que vous faites.  
**Ne** mettez **pas** votre vie ou celle d'autres personnes en danger.  
Les personnes et les animaux sont plus importants que les choses.
- Mettez vos affaires à l'abri le plus tôt possible.  
Faites-le aussi si les inondations **n'**arrivent **pas** souvent chez vous.
- Surveillez encore et encore si l'eau continue à monter.
- L'eau peut pousser contre les fenêtres et les portes d'entrée.  
Restez loin de la porte d'entrée et des fenêtres.
- **Ne** descendez **pas** dans la cave ou dans un garage souterrain.
- Vous devez peut-être rester chez vous pendant quelques jours.  
Préparez des bidons ou des bouteilles d'eau potable.  
Et quelque chose à manger.

- Faites ce que les pompiers et les services de secours vous disent de faire.

**Ne** gênez **pas** leur travail.

Leur travail est important pour la sécurité de tous.

Les secours veulent vous emmener autre part ?

Allez avec eux.

On appelle cela : évacuation.

Par exemple : Si vous **n'êtes plus** en sécurité à la maison.